



Observatoire des prix bio en magasins spécialisés versus en grande distribution

Bruno Craeye, Biowallonie

En janvier 2023, Biowallonie et ConsomAction ont constaté l'absence d'un outil permettant de comparer l'offre des prix des produits bio en grandes et moyennes surfaces (GMS) par rapport aux magasins spécialisés (magasins bio, vrac, magasins à la ferme bio). Un Observatoire des prix¹ a ainsi été créé à la suite de ce constat. Depuis, ces données sont collectées et traitées trimestriellement.²

Échantillon des magasins sondés

- **Magasins spécialisés** : les données de 13 enseignes ont été récoltées pour la période de juin 2024, représentant 37 points de vente. Incluant des magasins bio, des magasins de vrac, des coopératives en circuit court et des magasins à la ferme bio.
- **Grandes et moyennes surfaces (GMS)** : les données de prix ont été recueillies sur les sites de vente en ligne de Colruyt, Delhaize et Carrefour (données récoltées par la Socopro). Des informations sur l'origine des produits, les prix et les emballages ont également été collectées lors de visites en GMS. Nous avons visité Colruyt, Carrefour, Bioplanet, Delhaize, Carrefour Market, Spar, Cora et Intermarché.

Les objectifs de l'Observatoire

L'Observatoire des prix bio a trois principaux objectifs

- **Comparer objectivement les prix des produits bio.** Il s'agit de comparer les prix pratiqués dans les magasins spécialisés avec ceux pratiqués en GMS et de suivre leur évolution. L'origine des produits et l'emballage sont également comparés.
- **Permettre aux acteurs de la distribution de questionner leur politique de prix.** Les données fournies par l'Observatoire aident les distributeurs à se situer par rapport au secteur et à ajuster leurs stratégies de prix en conséquence.
- **Développer une communication ciblée.** L'Observatoire vise également à désamorcer les a priori souvent associés aux magasins spécialisés bio, en fournissant des informations précises sur les prix et les produits.

Premier frein à la consommation : le prix

Dans un contexte économique tendu, la gestion des prix et des marges est cruciale pour les magasins spécialisés. Une gestion efficace des marges permet non seulement de garantir la rentabilité de l'entreprise, mais aussi de maintenir la satisfaction et la fidélité des clients. Une réévaluation régulière des marges est donc primordiale.

Le principal obstacle à la consommation de produits bio, selon le baromètre de la consommation de produits bio 2023 de l'APAQ-W³, c'est le prix. Cette barrière peut être envisagée sous deux aspects :

1. **Le prix d'accessibilité.** Il s'agit du prix accepté par le plus grand nombre de clients potentiels pour un bien ou un service donné.
2. **L'image prix.** C'est la perception qu'ont les consommateurs d'une marque. Le label bio est souvent associé à des produits hauts de gamme et donc à des prix plus élevés. Cette image ne reflète pas la réalité pour les fruits et légumes mais, des produits comme le jambon ou la viande qui peuvent être beaucoup plus chers que l'équivalent en conventionnel, jouent un rôle important dans l'image prix des produits biologiques.

La perception du prix est souvent émotionnelle, et une enseigne peut rapidement être perçue comme « chère ». Bien que les consommateurs ne connaissent pas tous les prix, certains produits influencent particulièrement l'image prix d'un magasin spécialisé. Un sondage mené auprès de 15 magasins a tenté de montrer les produits pour lesquels les consommateurs sont les plus susceptibles de connaître le prix.

¹ Voir l'article de l'itinéraires BIO n°68 (janvier-février 2023) ayant pour titre « Comment les prix bio et conventionnel évoluent-ils, au niveau du producteur et du consommateur qui fait ses courses en grande distribution » ?

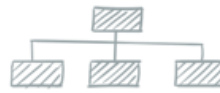
² Ce rapport reprend les données récoltées entre le 24 juin et le 1^{er} juillet 2024, ainsi que celles déjà analysées lors des six premières analyses.

³ <https://www.apaqw.be/sites/default/files/uploads/Observatoire/2023/obs-edm-bio270323.pdf>

Top 5 des produits dont les consommateurs ont la meilleure connaissance du prix.

1. Œufs
2. Fraises
3. Pommes de terre
4. Pain
5. Pommes

Ce sont donc des produits à surveiller pour avoir une meilleure perception « prix » dans son magasin.



Top 10 des produits bio les plus consommés

- #1 Fruits 68%
- #2 Légumes frais 64%
- #3 Oeufs 43%

Figure 1 : Top 10 des produits bio les plus consommés selon le baromètre de consommation des produits bio de l'Apag-W

Dans cette réflexion sur les marges, les prix et la communication sur ceux-ci, l'Observatoire des prix présenté dans cet article se veut un outil permettant de tenir compte des prix de la concurrence pour mieux communiquer sur le prix ou sur leur réévaluation.

Évolution du prix du panier bio

- Pour analyser les tendances, l'Observatoire utilise un panier bio « type », composé de 20 produits⁴ du quotidien pour une famille, incluant des produits bruts (fruits, légumes, œufs, lait, etc.) et transformés (farine, yaourt, fromages, sucre, pain, huile, etc.). Bien que ce panier ne soit pas représentatif de tous les régimes alimentaires ni de toutes les consommations familiales, il offre une base de comparaison cohérente d'un trimestre à l'autre.
- En juin 2024, le prix du panier bio en GMS est de 105,5 €, tandis qu'il atteint 119,6 € en magasins spécialisés, soit une différence de 13 %.

Cette différence est la plus élevée observée depuis la création de l'Observatoire. Les produits transformés, tels que l'huile d'olive (35 % de différence), le yaourt (11 %) et le beurre (11 %), expliquent à eux seuls 57 % de cette différence.

Les prix plus élevés des magasins spécialisés peuvent être justifiés par l'accent mis sur l'artisanat et les méthodes de production traditionnelles. Par exemple, l'utilisation de lait cru au lieu de poudre de lait dans les produits laitiers, ce qui garantit une qualité supérieure et un goût authentique.

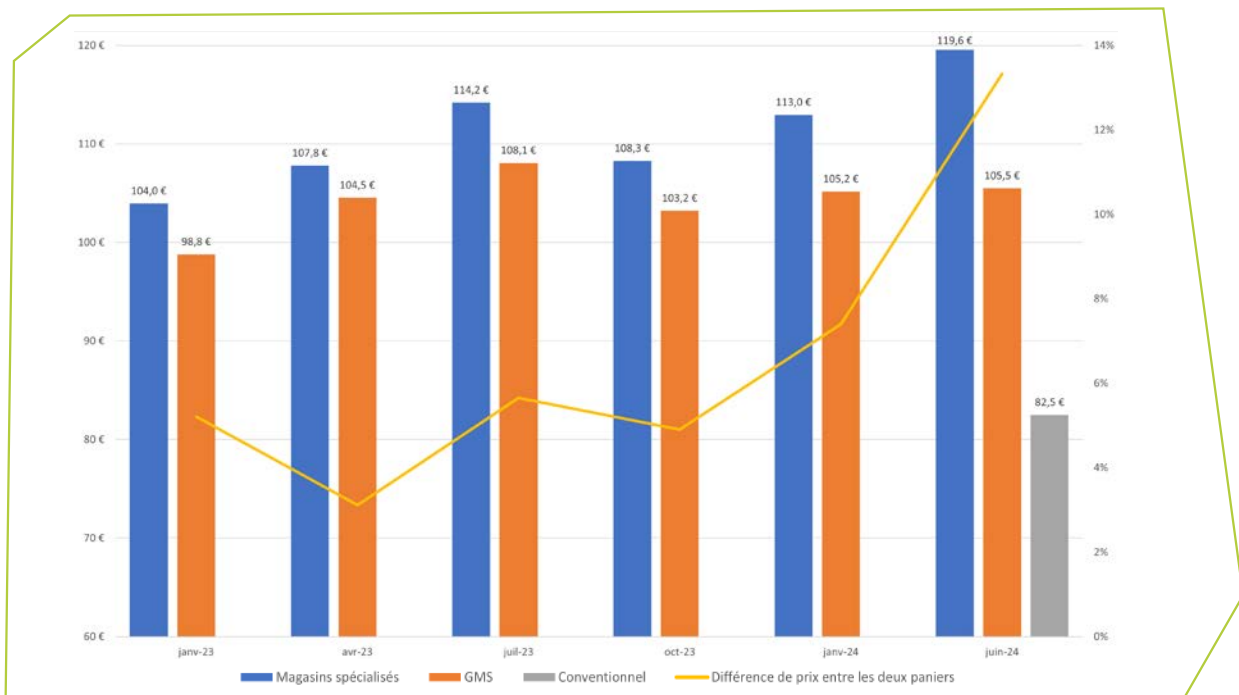


Figure 2 : Évolution du prix du panier bio en magasins spécialisés et en GMS et évolution de la différence de prix entre le panier bio en magasins spécialisés et celui en GMS, de janvier 2023 à juin 2024

Pour la première fois, le coût d'un panier de produits conventionnels en GMS a également été calculé, excluant les marques distributeurs pour se concentrer sur des marques reconnues. Le prix de ce panier conventionnel est de 82,5 €. Le poulet entier et le jambon expliquent 46 % de la différence de prix entre le panier conventionnel et le panier bio en GMS, tandis que les poires et les pommes en expliquent 20 %. La saisonnalité peut expliquer cette différence de prix pour les poires et les pommes.

⁴ Le panier « type » est composé de 20 produits bio : 6 œufs, 1 poulet entier, 150 g de jambon, 250 g de beurre, 500 ml de yaourt, 2 l de lait, 200 g de gouda, 300 g de chèvre frais, 2 kg de pommes de terre, 2 kg de pommes, 1 kg de chou blanc, 1 kg d'oignons, 1 kg de poireaux, 500 g de farine, 1 grand pain, 1 kg de pâtes, 500 g de noisettes décortiquées, 750 ml d'huile d'olive, 1 kg de sucre et 250 g de flocons d'avoine.

Deuxième frein à la consommation : l'accessibilité

Outre le prix, l'accessibilité des produits bio dans les divers lieux d'achats est un autre obstacle majeur à leur consommation selon le baromètre de la consommation bio de l'Apaq-W. Selon les consommateurs, l'offre limitée en produits bio dans certaines catégories rend difficile leur adoption. Les produits les plus consommés, comme les fruits et légumes, sont souvent ceux qui sont les mieux mis en valeur en rayons, et les œufs bio sont également largement disponibles. En revanche, la viande bio reste une catégorie particulièrement peu accessible en GMS.

Certains produits bio, pourtant disponibles en Wallonie, ont également des difficultés à pénétrer le marché de la GMS : farine, pain, flocons d'avoine, huile de colza...

Les visites effectuées dans diverses enseignes de GMS montrent une faible présence des produits bio, en particulier dans les magasins de hard-discount où seulement 25 % des 41 produits analysés étaient disponibles en version bio. En ce qui concerne la catégorie « viande et œufs », seuls les œufs sont systématiquement disponibles en bio.

Le jambon bio est proposé dans 70 % des supermarchés, mais la viande fraîche bio est rarement trouvée, à l'exception du poulet entier (présent dans 60 % des supermarchés).

Les fruits et légumes bio, souvent saisonniers, sont plus facilement trouvés, bien que la disponibilité puisse varier selon les magasins et les saisons. On constate tout de même qu'ils sont davantage mis en valeur dans les rayons que la viande bio par exemple.

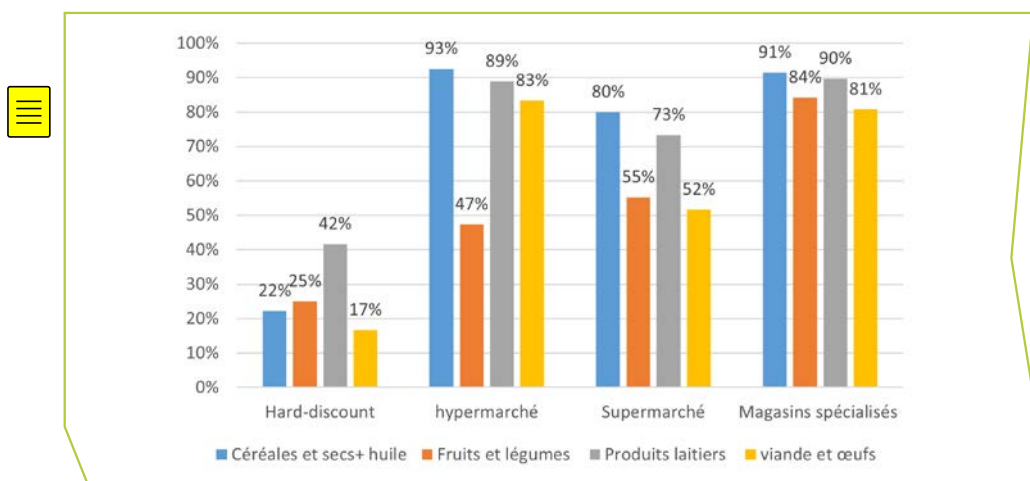


Figure 3 : Proportions de produits bio présents dans les rayons de différents types de GMS et en magasins spécialisés comprenant des magasins à la ferme ayant peu de références (sur base de 41 produits analysés).

On constate que les fruits et légumes bio sont moins chers en magasins spécialisés. On compte une différence de -4 % pour le mois de juin 2024. Cette plus faible différence, comparée aux mois précédents, peut s'expliquer par l'augmentation de prix des légumes de conservation en cette période. De plus, les conditions climatiques

défavorables qui ont affecté les maraîchers wallons et leurs productions pourraient expliquer l'augmentation des prix des fruits et légumes bio wallons. Ce qui se répercute sur les magasins spécialisés qui se fournissent essentiellement en produits locaux.

Les différences pour la viande, les produits laitiers, les céréales et secs bio oscillent

autour de 20 %. Celles-ci peuvent s'expliquer par la différence de volume de production, les échelles de production fort différentes, l'attention tournée vers d'autres critères dans le choix d'un produit tels que l'aspect local et l'artisanat plutôt que le prix.

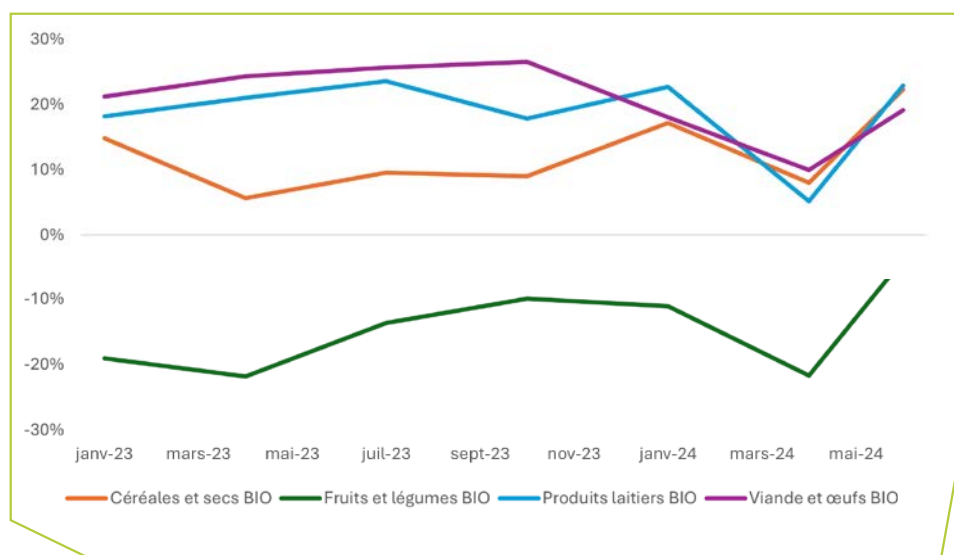


Figure 4 : Évolution du prix par catégorie de produits en magasins spécialisés par rapport à la GMS (y = 0)

L'origine peut-elle expliquer cette différence de prix ?

Les magasins spécialisés mettent clairement l'accent sur les produits belges et les produits provenant directement de fermes à proximité, ce qui représente une part significative de leur offre (73 %) contre 31 % pour la GMS.

Les magasins spécialisés se distinguent par une forte proportion de produits d'origine belge dans la majorité des catégories, ce qui reflète une stratégie de valorisation de la production wallonne ou belge. Les GMS, bien qu'elles affichent également des produits bio belges, présentent des pourcentages plus bas dans toutes les catégories, indiquant une plus grande diversité d'origine des produits. Pour ce qui est des produits conventionnels, les résultats oscillent entre les deux, avec des proportions variées selon les catégories, mais généralement inférieures à celles des magasins spécialisés.

On constate également qu'il est plus facile d'obtenir des produits conventionnels locaux que des produits bio locaux en GMS

Une enquête de 2023 de COMEOS confirme d'ailleurs nos résultats. La figure « 6 » montre que la part de produits d'origine belge est toujours moindre en bio qu'en conventionnel dans la GMS.

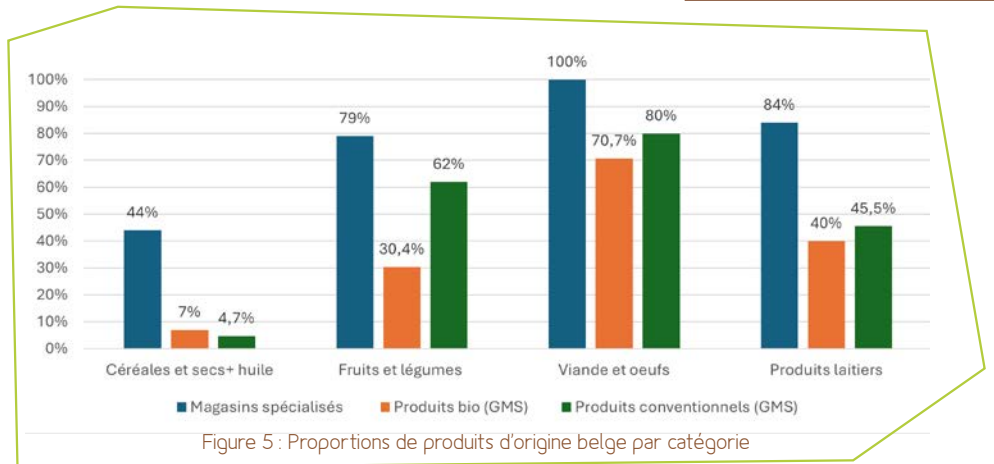


Figure 5 : Proportions de produits d'origine belge par catégorie

Pourcentage de produits d'origine belge	Conventionnel	Bio
Boeuf	92%	85%
Porc	97%	85%
Volaille	96%	84%
Oeufs	85%	80%
Lait	96%	82%
Pommes	74%	70%
Légumes	59%	55%
Farine	29%	21%

Figure 6 : Comparaison des pourcentages d'origine belge des produits bio et conventionnel en GMS (COMEOS, 2023)

Conclusion

L'Observatoire des prix bio fournit une vue d'ensemble essentielle sur les différences de prix et d'origine des produits bio entre les magasins spécialisés et les GMS. L'analyse révèle plusieurs points clés.

Prix Les magasins spécialisés offrent des produits bio à des prix généralement plus élevés que ceux en GMS, avec une différence notable pour les produits transformés tels que l'huile d'olive et les produits laitiers. En revanche, les fruits et légumes sont moins chers en magasins spécialisés ainsi que le pain. D'autres produits ont un prix similaire tels que le sucre de canne, les noisettes, le chèvre frais, le poulet ou encore le jambon. Cette différence de prix est la plus marquée depuis le début des relevés, atteignant +13 % pour le panier bio type en juin 2024.

Origine des produits Les magasins spécialisés se distinguent par une proportion élevée de produits d'origine belge, favorisant la production locale, avec 73 % de produits belges contre 31 % en GMS. Cette orientation vers des produits locaux permet non seulement de soutenir l'économie locale mais aussi de garantir une fraîcheur et une traçabilité

des produits qui sont souvent valorisées par les consommateurs soucieux de l'origine de leur alimentation.

Manque d'accessibilité des produits bio en GMS Bien que certains produits, comme les fruits et légumes bio, soient bien représentés en GMS (mais pas assez d'origines belges), d'autres, tels que la farine, le pain, les flocons d'avoine, l'huile de colza et la viande fraîche, rencontrent des difficultés pour pénétrer ce marché. Les magasins spécialisés, en revanche, offrent une large diversité de produits bio et belges, dont les matières premières et le processus de transformation sont belges.

Perspectives Pour renforcer et soutenir les filières bio wallonnes, une meilleure accessibilité aux produits bio locaux dans les GMS est indispensable, ce qui pourrait passer par une sensibilisation accrue des consommateurs sur l'intérêt de consommer bio et local.



Si, en tant que magasin spécialisé, vous souhaitez participer à cet Observatoire des prix et recevoir les résultats détaillés de cette étude, vous pouvez nous contacter à l'adresse suivante : bruno.craeye@biowallonie.be. Votre participation contribuera à enrichir les données et à mieux comprendre les dynamiques de prix dans le secteur bio en Belgique.

Si vous souhaitez davantage d'informations sur le travail des prix et marges, une formation aura lieu prochainement dans le cadre du projet « Du local dans mon point de vente ». Inscription : expertise-com@biowallonie.be <https://www.biowallonie.com/documentation/etudes-statistiques/observatoire-des-prix-bio-en-magasins-specialises-bio-et-ou-vrac/>